



# 羅東林業文化園區 林場蒐主意—老師傅，請問你 (教師指引參考說明)

宜蘭縣羅東鎮因為太平山的林木生產作業而蓬勃發展，但你知道木材生產過程運用了哪些工具嗎？工具的選擇是否會依據環境條件而改變呢？現在請你變身林場的老師傅，將木材運送到貯木池來存放～你能正確選擇合適的工具嗎？



大剖鋸



?

五齒孔鋸



哎呀！大剖鋸鋸子很寬，所以是  
用在剖開木材時才不會歪掉啦！

恭喜！五齒孔鋸的「孔」幫你把木屑  
排除，鋸子不卡住，順利伐倒樹了！



伏地索道



×

土滑道



×

木滑道



×

蒸汽集材



○

欸～「伏地索道」、「土滑道」和「木滑道」很像溜滑梯吧！它們都利用山的高低差距來集送木材，但想快速收集 500 公尺內的木材... 老師傅！你好像需要更多時間喔！

沒錯！讓蒸汽集材像夾娃娃機一樣集中遠方的木材吧！

蹦蹦車



×

流籠



○

台車



×

木馬



×

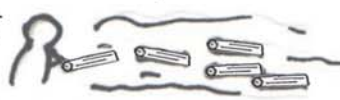
蹦蹦車在山區雖然比較快，但兩山之間就不能行駛啦！會變雲霄飛車！太危險了！

哇！老師傅！用像纜車的「流籠」來運送，木材跨越山谷囉！

利用山勢高低起伏的台車到山谷，煞車會出問題吧～

人力推拉碰到兩山之間較慢、危險又辛苦啊！

管流運材



×

森林鐵路



○

民國 5~12 年間，利用「大濁水溪」的水，將木材由土場放流 30 公里到員山貯木池。但木材在水中容易碰撞毀損，且旱、雨季水流不穩定！所以用森林鐵路運送較有保障呢！

恭喜你～民國 13 年，森林鐵路開通！從太平山山腳「土場」出發，經過了十個火車站，木材完整地運送到現在園區的貯木池了！



貯木池因為民國 71 年太平山林木生產的工作結束而沒有存放木材，現在反而成為大家的大公園了！

日常生活中有哪一些是木材製成的呢？  
木材經過多少程序會成為生活中的用品？

例如：衛生紙



「衛生紙」得來不易吧！所以你可以：

用手帕代替衛生紙擦汗

想想看，你還能為森林做些什麼呢？

## 羅東林業文化園區 林場蒐主意—老師傅，請問你 使用說明

### 【樂趣成份，知識滿分】為什麼要有「林場蒐主意」？

羅東林業文化園區開園至今，已經累積了眾多參觀人潮，所以為了促進學校機關與親子民眾能藉由自主互動學習認識羅東林業文化園區，特別針對兩種不同年齡層學習者設計自導式參觀輔助資訊學習單二式，期望大家在探索的樂趣中，增加了解羅東林業文化園區的機會！

### 【年齡分層，效用提升】誰來聽它想說的事...

「林場蒐主意—老師傅，請問你」：適用 10 至 15 歲學生。能讓使用者了解林木生產的技術是依據環境需求而演變，並思考自然資源的永續利用。

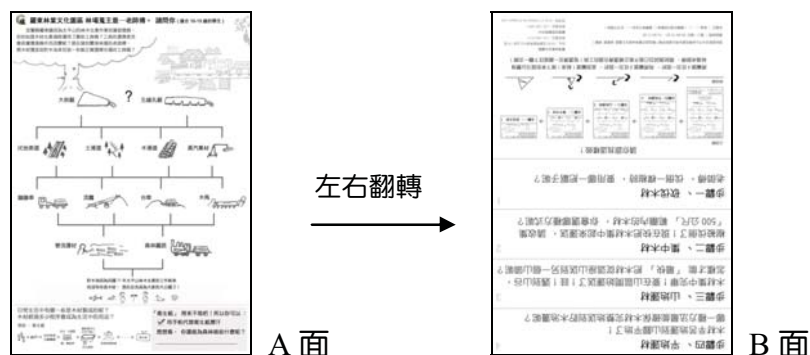
### 【彈性使用，機會大增】Any time, any where...

任何您想分享羅東林場的歷史與故事給孩子的時刻，歡迎您下載使用！您可以在離開羅東林業文化園區後於課堂上讓孩子完成學習單，也可以將學習單帶到園區，在園區完成它。或是任何你想搭配使用的時刻...

### 【使用方式與注意事項】怎麼用，最好用？

「林場蒐主意—老師傅，請問你」：A4 紙張大小，以雙面捲摺方式呈現。

列印時，B 面（印有「步驟四、平地運材」該頁）的上方文字需於 A 面（印有「羅東林業文化園區林場蒐主意」該頁）的背面下方，如下：



可先說明太平山林場在林木生產的時代有許多輔助的工具以方便作業，接著請學生根據 B 面「請你跟我這樣做！」步驟完成捲摺使用。

